



Cámara  
Oficial  
Mineira  
de Galicia



Cen anos unidos  
polo futuro de Galicia

# Memoria anual 2024

## **Cámara Oficial Mineira de Galicia (COMG)**

Co apoio da Dirección Xeral de Planificación Enerxética e Minas da Consellería de Economía e Industria.

### **FOTOGRAFÍAS**

Cámara Oficial Mineira de Galicia. Empresas membro e socias da COMG.

### **FONTES**

Estatística mineira de España (2022) elaborada polo Ministerio para a Transición Ecolóxica e Reto Demográfico.

Catastro Mineiro de Galicia  
Instituto Galego de Estatística

### **DATOS DE CONTACTO**

Cámara Oficial Mineira de Galicia (COMG)  
Juana Capdevielle, 2, Edificio EXPOCoruña  
15008, A Coruña  
635 559 698  
cmg@camaraminera.org  
**[www.camaraminera.org](http://www.camaraminera.org)**

# ÍNDICE

	<b>Carta da presidenta</b>	<b>4</b>
<b>01</b>	<b>Un sector estratéxico</b>	<b>6</b>
	A MINARÍA DE GALICIA	7
	A MINARÍA EN CIFRAS	9
<b>02</b>	<b>A Cámara</b>	<b>11</b>
	O QUE SOMOS	12
	O QUE FACEMOS	13
	ÓRGANOS DE GOBERNO	14
	UN ANO DE CAMBIOS	16
<b>03</b>	<b>Minaría Sostible de Galicia</b>	<b>18</b>
	PÁXINA WEB E REDES SOCIAIS	20
	PREMIOS NACIONAIS MINARÍA E VIDA	21
<b>04</b>	<b>O exercicio 2024</b>	<b>22</b>
	OFICINA DE IMPULSO DE PROXECTOS EUROPEOS	23
	REPRESENTACIÓN DO SECTOR	25
	DEFENSA DO SECTOR	31
	ASISTENCIA TÉCNICA	35
	FORMACIÓN	38
	PATRIMONIO	39
	DIVULGACIÓN	41
	COMUNICACIÓN	43



# CARTA DA PRESIDENTA



## D.ª Cecilia Trancón Loureiro

Presidenta da Cámara Oficial  
Mineira de Galicia

CEN  
ANOS DE  
CÁMARA  
MINEIRA  
EN GALICIA

É un privilexio asumir a presidencia da Cámara Oficial Mineira de Galicia (COMG) neste ano tan especial que marca o noso centenario. En primeiro lugar, quero reiterar o meu profundo agradecemento á Xunta Directiva polo seu apoio e confianza no meu nomeamento. Comprométome a cumprir coas expectativas e responsabilidades inherentes a este cargo. Tamén desexo unha mención especial ao equipo de traballo da Cámara Mineira, cuxa dedicación e esforzo son exemplares.

Cen anos representan un longo percorrido histórico e, na súa conmemoración, é fundamental reflexionar sobre o camiño andado e os retos superados. A COMG foi testemuña e partícipe da evolución de Galicia, adaptándose aos cambios e contribuíndo ao desenvolvemento socioeconómico durante décadas.

Ao longo deste período, cando o noso país precisou ferro, a minaría proporcionou ferro; cando foi necesario volframio, os precursores estiveron aí; do mesmo xeito, cando se precisaba enerxía accesible, extraeuse lignito. Desde tempos antigos extraéronse arxilas, caolíns, áridos, rochas e minerais, materias primas esenciais para a construción e a industria. Ademais, traballouse a rocha ornamental, convertendo a Galicia nunha potencia mundial neste sector, do mesmo xeito que as nosas augas mineiromedicinais nos posicionaron como o mellor destino en turismo termal, e as nosas augas minerais contribúen ao desenvolvemento da contorna e á dinamización do rural galego, creando emprego estable e de calidade.

Este centenario non só celebra o noso pasado, senón que tamén representa unha oportunidade para reafirmar o noso compromiso cun futuro sostible e próspero. No século XXI, o mundo precisa cobre, litio e terras raras, recursos que temos ao noso alcance e que podemos extraer garantindo a sostibilidade e o respecto polo medio ambiente. A transición enerxética cara a unha enerxía máis limpa require unha nova tecnoloxía, e esa tecnoloxía necesita novos recursos minerais, recursos que nós podemos achegar.

Enfrontámonos a retos significativos que esixirán a nosa máxima dedicación e esforzo. A transición enerxética e a redución da dependencia de materias primas son obxectivos prioritarios que demandan unha minaría responsable e comprometida co medio ambiente, unha minaría presente no noso país, Galicia.

O noso sector está conformado por empresas grandes e pequenas, compañías líderes no seu sector durante décadas e moitas outras pemes, todas elas cun impacto significativo no PIB. Galicia conta con varias xeracións de técnicos e profesionais de minas formados en universidades e escolas, que destacan en diversos niveis. Ademais, as nosas empresas manteñen altos estándares de calidade e respecto polo medio ambiente, sendo das primeiras en obter certificacións de Xestión Mineira Sostible, o que nos situou entre as Comunidades Autónomas co maior número de empresas certificadas.

**SON CEN ANOS NOS QUE  
CONTRIBUÍMOS AO DESENVOLVEMENTO  
DE GALICIA EN TERMOS DE XERACIÓN  
DE ENERXÍA E IMPULSO INDUSTRIAL, ASÍ  
COMO NA CREACIÓN DE EMPREGO  
E PROSPERIDADE.**

Hoxe en día, ademais de operar de forma responsable, é fundamental a nosa capacidade para construír confianza, saber transmitir e comunicar eficazmente os beneficios dunha minaría sostible ás comunidades locais e á sociedade en xeral.

A minaría moderna debe ser un exemplo de sostibilidade e integración social, harmonizándose coa contorna e coas actividades locais. É responsabilidade do sector seguir innovando e aplicando as mellores prácticas para minimizar o impacto ambiental e maximizar os beneficios sociais e económicos.

Neste contexto, a COMG comprométese a liderar con transparencia e responsabilidade, tendo en conta as necesidades de Galicia e colaborando coas autoridades, as comunidades e as persoas. A través desta colaboración, buscamos manter e optimizar a actividade mineira segundo o modelo galego: sostible, local e respectuoso co medio ambiente.







# Un sector estratégico

# 01

# A MINARÍA DE GALICIA

## UNHA INDUSTRIA SOSTIBLE E CLAVE PARA O FUTURO

A minaría forma parte da identidade de Galicia desde sempre. Hoxe, a explotación sostible de recursos propios é fundamental para garantir o abastecemento, reducir a dependencia exterior e impulsar a economía circular. Cun modelo innovador e respectuoso co medio ambiente, o sector mineiro galego ten un papel estratéxico na economía e na transición cara a un futuro máis sostible e autónomo.

A produción mineira galega abrangue unha ampla variedade de recursos que fan da nosa comunidade unha referencia no sector extractivo. A realidade é que a minaría galega abastece a industrias estratéxicas como a construción, a automoción ou a tecnoloxía, polo que ademais de xerar emprego e riqueza, proporciona materiais esenciais para a vida diaria.

A industria extractiva  
achega o 0,7% do  
PIB galego e supón

o **8,4%** da  
producción española.

Esa aposta pola innovación e a sostibilidade está a reforzar o posicionamento da minaría galega como un referente no ámbito internacional posto que contamos coa presenza no noso chan de 15 dos 34 minerais marcados como estratéxicos pola Unión Europea, algúns deles aínda sen explotar nin investigar.

### CONSTRUCCIÓN

Áridos	Caolíns	Granito
Arxila	Cuarcita	Lousa



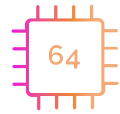
### SAÚDE



Augas minerais      Augas termais

### ELECTRÓNICA

Cobre	Cuarzo	Ouro
Coltán	Litio	Volframio



### ENERXÍA RENOVABLE



Cobre	Neodimio	Silicio
Litio	Níquel	

### AGRICULTURA E GANDARÍA

Calcaria	Magnesita
Cuarzo	Turba



### TURISMO



Augas minerais	Augas termais	Antigas explotacións
----------------	---------------	----------------------

## Líderes do sector

### Impulso ao emprego

Galicia é a terceira comunidade en xeración de emprego mineiro en España.

EMPREGA a máis de

**4.500** persoas

(contando augas e balnearios), das que case 1.000 son mulleres (21,66 %).

### Un Sector sostible

A comunidade con máis empresas certificadas na norma UNE 22480.

### Referentes en produción

A rexión galega está á cabeza na produción de

ROCHA ORNAMENTAL,

coma a lousa ou o granito, cun **41,8%** da produción nacional.

### Liderado por pemes galegas

O **97%** dos titulares de DEREITOS mineiros son pequenas e medianas empresas na súa maioría de capital galego.

### As materias primas da sociedade

A minaría galega produciu **11** millóns de toneladas de materiais empregados no sector da CONSTRUCCIÓN.

## EXPLOTACIÓNS ACTIVAS EN GALICIA **246**

**13** CERÁMICA

**2** MINARÍA METÁLICA

**14** ROCHAS INDUSTRIAIS

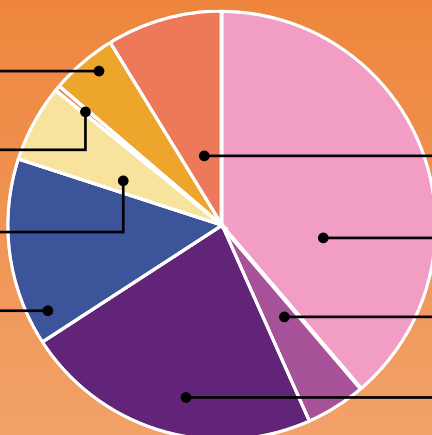
**39** LOUSA

BALNEARIOS **19**

ÁRIDOS **90**

AUGAS MINERAIS **13**

GRANITO **56**

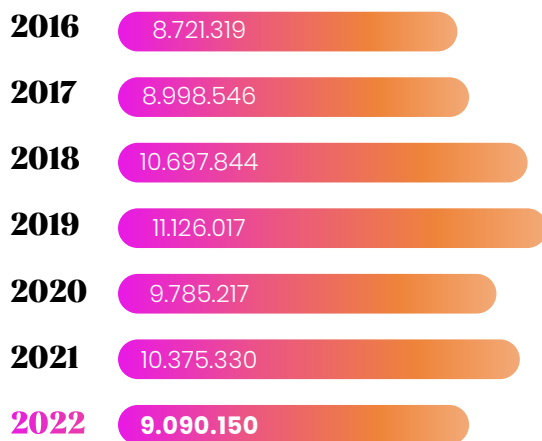




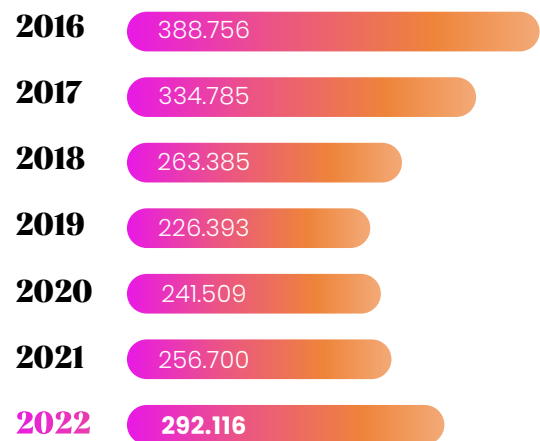
# A MINARÍA EN CIFRAS



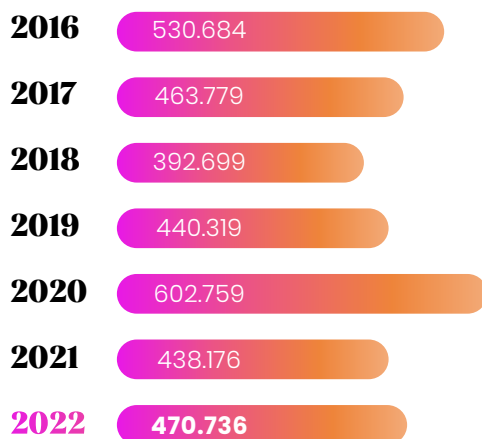
## Áridos (toneladas)



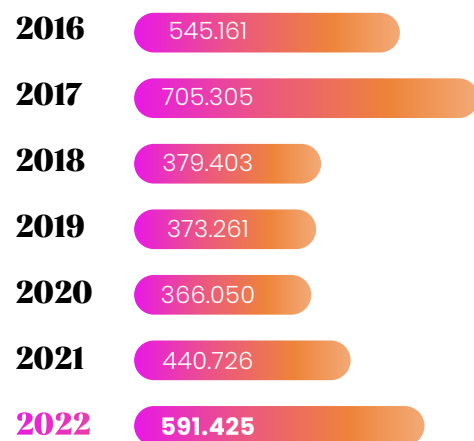
## Cerámica (toneladas)



## Lousa (toneladas)

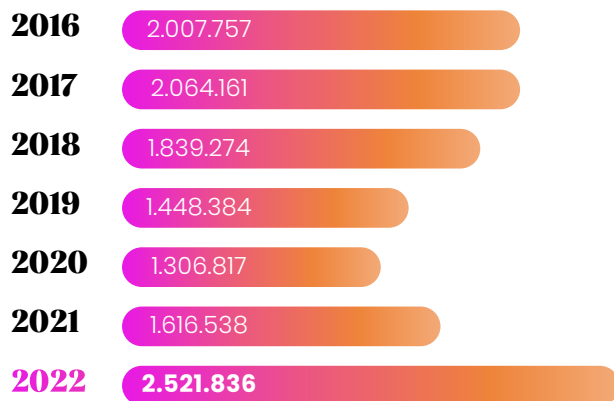


## Granito (toneladas)





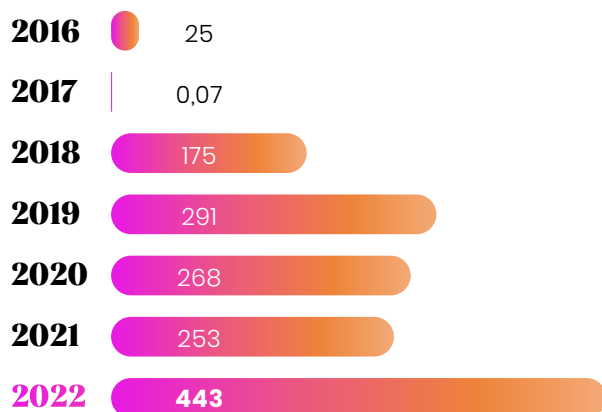
### Minerais industriais (toneladas)



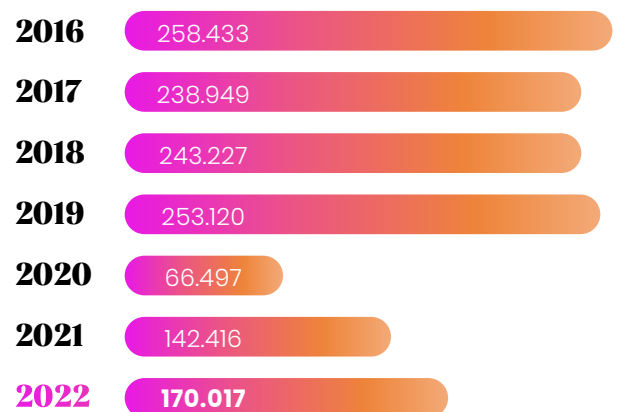
### Augas minerais (litros)



### Minaría metálica (toneladas)



### Balnearios (usuarios)



A worker in a hard hat and safety vest is shown in profile, looking out over a large industrial site at sunset. The scene is filled with a warm, golden light from the setting sun, which is visible in the upper left corner. The worker's safety vest has reflective yellow and green stripes. The background shows a vast, hazy landscape with industrial structures and a large body of water or a wide expanse of land. The overall mood is one of quiet observation and industry.

# A Câmara

# 02





## O QUE SOMOS

A Cámara Oficial Mineira de Galicia (COMG) é unha corporación de dereito público e órgano consultivo da administración, tutelada pola Consellería de Economía e Industria da Xunta de Galicia, e que desenvolve as súas actividades en colaboración coas universidades, colexios profesionais, asociacións sectoriais, clústeres e empresas da comunidade mineira.

A COMG está formada por todas as persoas físicas ou xurídicas que realizan actividades destinadas á investigación e ao aproveitamento dos recursos xeolóxicos. Esta entidade representa ao sector industrial dos recursos minerais en Galicia no que se inclúen todos os subsectores:



ÁRIDOS



CERÁMICA



MINARÍA ENERXÉTICA



AUGAS MINERAIS



GRANITO



MINARÍA METÁLICA



BALNEARIOS



LOUSA



ROCHAS INDUSTRIAIS

# O QUE FACEMOS

AS FUNCIÓNS DA COMG ESTÁN RECOLLIDAS NO REAL DECRETO DO 23/09/2021 E NO ARTIGO 6 DO REGULAMENTO DE RÉXIME INTERIOR.

Entre as súas actividades máis destacadas atópanse:

- 1. Fomentar o desenvolvemento da industria mineira** e o aproveitamento racional e eficiente dos recursos xeolóxicos.
- 2. Representar**, defender e promover os intereses da minaría galega.
- 3. Fomentar** a ensinanza da minaría.
- 4. Expedir certificacións e designar peritos**, resolver conflitos e promover acordos ante problemas relacionados coa minaría.
- 5. Emitir informes ás autoridades e particulares** que o soliciten e propoñer reformas para o desenvolvemento, mellora e fomento da actividade mineira.
- 6. Xestionar o catastro mineiro.**
- 7. Promover a seguridade e saúde laboral**, a compatibilidade ambiental e a integración territorial paisaxística das actividades mineiras.
- 8.** Ademais de exercer os seguintes **labores**:
  - **Informativo**: elaboración e difusión de datos estatísticos, memorias e publicacións divulgativas.
  - **Formativo**: organización de cursos, seminarios e xornadas sobre temas de interese para o sector.
  - **Asesoramento**: tanto a poderes públicos como a socios ou particulares, sobre os aspectos legais, administrativos e técnicos que afectan ao sector.



O DESENVOLVEMENTO DESTAS ACTIVIDADES POR PARTE DA COMG REALÍZASE EN COLABORACIÓN CON DIVERSOS AXENTES IMPLICADOS NA INDUSTRIA MINEIRA, ESPECIALMENTE COA ADMINISTRACIÓN MINEIRA DE GALICIA A TRAVÉS DA CONSELLERÍA DE ECONOMÍA E INDUSTRIA.

# ÓRGANOS DE GOBERNO

A ORGANIZACIÓN DA COMG ESTÁ RECOLLIDA NO CAPÍTULO II DO SEU REGULAMENTO DE RÉXIME INTERIOR E OS SEUS ÓRGANOS DE GOBERNO SON:

## ASEMBLEA ↙

Órgano supremo de goberno e de representación da COMG. Forman parte del as persoas físicas ou xurídicas que realizan actividades mineiras, incluída a restauración do espazo afectado e o tratamento de residuos mineiros, dentro do territorio de Galicia.

## XUNTA DIRECTIVA ↙

Órgano permanente de xestión, administración e proposta da COMG. Os seus membros (non menos de 10 e non máis de 40), son elixidos entre todo o electorado da COMG, clasificado en grupos e categorías, segundo determine a asemblea, de forma que teñan representación todos os intereses mineiros.

Os cargos de presidente, vicepresidente 1º, vicepresidente 2º, tesoureiro e contador son elixidos polos membros da Xunta Directiva.



### PRESIDENTA

D.ª Cecilia Trancón Loureiro,  
*Caolines de Vimianzo, S.A.U. (CAVISA)*

### VICEPRESIDENTA 1ª

D.ª Mónica Rodríguez López,  
*Porriñesa de Canteiras*

### VICEPRESIDENTE 2ª

D. José Antonio Valencia, *Erimsa*

### DIRECTORA

D.ª Arantxa Prado Santiago

### TESOUREIRO-CONTADOR

D. Diego López González, *Epifanio Campo, S.L.*

### SECRETARIO XERAL

D. Julio César Valle

### DPT. ADMINISTRACIÓN

D.ª Eva Barrientos Murias

### DPT. TÉCNICO

D.ª Irene Pérez Cáceres  
D.ª Sara López Campoamor



## COMITÉS DA COMG ↙

A COMG conta con grupos de traballo encargados de ámbitos específicos.

### COMITÉ NORMATIVO



Ten a encomenda de realizar un seguimento da tramitación de novas normas e da implantación daquelas recentemente aprobadas que poidan ter incidencia no sector mineiro galego.

### COMITÉ DE COMUNICACIÓN



O seu obxectivo é mellorar o coñecemento e a imaxe social do sector, así como establecer as directrices de comunicación, tanto externa coma interna.

### COMITÉ DE PATRIMONIO



Ten como función poñer en valor o patrimonio xeolóxico e mineiro de Galicia a través de iniciativas de divulgación e promoción.

### COMITÉ DE SOSTIBILIDADE E INNOVACIÓN



O seu labor é investigar novas técnicas e accións que fagan a actividade mineira máis eficiente e respectuosa coa súa contorna co obxectivo de situar ao sector galego á cabeza da vangarda.

### MEMBROS DA COMG



Os membros da COMG son aqueles socios da Cámara Oficial Mineira de Galicia, persoas físicas ou xurídicas que realicen actividades mineiras ou relacionadas coa minaría no ámbito territorial galego, que se adscriben á COMG.

**87**  
membros na  
actualidade

**1**  
nova alta de membros  
CJ Sustainability Solutions S.L.U.

## REUNIÓNS DO ANO ↙

### ASEMBLEA DA COMG

A reunión ordinaria anual da Asemblea tivo lugar o 18 de abril de 2024 no Auditorio da Fundación Empresa-Universidade Galega (Feuga), en Santiago de Compostela.

### XUNTA DIRECTIVA

Celebráronse oito reunións no 2024:

- 25 de xaneiro
- 21 de marzo
- 15 de abril
- 23 de maio
- 11 de xullo
- 19 de setembro
- 10 de outubro
- 14 de novembro



# UN ANO DE CAMBIOS

O **2024** foi

un ano de cambios para a Cámara Oficial Mineira de Galicia, marcado polo nomeamento dunha nova presidenta e pola renovación da Xunta Directiva.



Como o número de candidatos proclamados por categoría equivaleu ao número de membros a elixir, a súa proclamación de candidatura supuxo a súa elección.

## Eleccións para a renovación dos membros da Xunta Directiva da COMG

En xaneiro de 2024, en virtude do artigo 37 do Regulamento para o Réxime Interior da Cámara Oficial Mineira de Galicia, o presidente da COMG naquel momento, Juan José López, no exercicio das súas funcións, acordou a apertura do proceso electoral para a renovación do 50% dos membros da Xunta Directiva.

Tras o peche do prazo de presentación de candidaturas dentro do proceso electoral, o 9 de abril de 2024 publicouse a acta de proclamación de candidaturas:

### INVESTIGACIÓN

**Caolines de Vimianzo S.A.U.,**  
representada por *Cecilia Trancón Loureiro.*

### AUGAS EMBOTELLADAS

**Augas de Cabreiroá S.A.U.,**  
representada por *José Manuel García Pérez.*

### MINERAIS METÁLICOS

**Cobre San Rafael S.L.,**  
representada por *Celso Penche García.*

### MINERAIS INDUSTRIAIS

**Magnesitas de Rubián S.A.,**  
representada por *Eduardo Jiménez Aguirre.*

### LOUSA

**Europizarras S.A.,**  
representada por *Rafael Lodos Abuín.*

### GRANITO

**Blockdegal S.A.,**  
representada por *Mónica García Rodríguez.*

### CERÁMICA

**Tejas Vereá S.A.,**  
representada por *Luis Vereá Vázquez.*

### ÁRIDOS

**Arenas Naturales da Limia S.L.,**  
representada por *Alberto Novoa Rodríguez;* e  
**Explotaciones Gallegas S.L.,**  
representada por *Eva Gómez Portela.*

### ENXEÑEIROS DE MINAS

**Colexio Oficial de Enxeñeiros de Minas do Noroeste de España,**  
representado por *Juan Ricoy Alonso.*

### OUTROS

**Esmin Ingeniería S.L.,**  
representada por *Javier González Paz.*



“É UNHA HONRA E UNHA RESPONSABILIDADE TER RECIBIDO O VOTO DA MAIORÍA DA XUNTA DIRECTIVA. AGRADEZO A CONFIANZA DOS MEUS COMPAÑEIROS E COMPAÑEIRAS E PÓÑOME Á SÚA DISPOSICIÓN PARA QUE, ENTRE TODOS, DEMOS O LUGAR QUE SE MERECE Á INDUSTRIA MINEIRA EN TODOS OS ÁMBITOS DA SOCIEDADE”.

## Cecilia Trancón Loureiro, nova presidenta da COMG

Cecilia Trancón Loureiro incorporouse como presidenta da COMG en outubro de 2024 despois do seu nomeamento por parte da Xunta Directiva.

Enxeñeira de Minas e con máis de vinte anos de experiencia na industria extractiva, xa formaba parte da Xunta Directiva da COMG e ocupa, desde xullo de 2022, o cargo de directora xeral de Caolines de Viminazo (CAVISA). Tamén é presidenta da Asociación para o Fomento da Investigación da Cerámica de Galicia (Aficega) e membro do Comité Industrial do Instituto de Materiais (iMATUS) da Universidade de Santiago de Compostela.

A nova presidenta e o seu equipo liderarán a celebración do centenario da COMG durante o 2025, un ano de recoñecemento da traxectoria da entidade e dos retos futuros aos que se enfrenta o sector. Ademais, asumirán desafíos clave como a defensa da minaría sostible en Galicia, a mellora do Catastro Mineiro, o impulso de proxectos de I+D+i e o fortalecemento da colaboración coa Administración Pública para garantir un crecemento sostido.



A person is operating a yellow excavator in a quarry. The excavator's arm and bucket are visible, positioned against a rocky wall. The operator is wearing a light-colored shirt and dark pants. A large, semi-transparent number '03' is overlaid on the bottom right of the image. The background shows a rugged, rocky landscape.

# Minaría Sostible de Galicia

03

# MINARÍA SOSTIBLE DE GALICIA



Minaría Sostible  
de Galicia

**A minaría  
en Galicia  
so é viable  
de xeito  
sostible**

POLO QUE O FIN DA  
COMG, O FOMENTO DA  
MINARÍA, SE CONVERTE  
NECESARIAMENTE NO  
FOMENTO DA MINARÍA  
SOSTIBLE.

A nova minaría desenvolvida nos últimos anos, a competitiva, vangardista e respectuosa co medio precisaba dunha voz para ser achegada á sociedade xeral; así foi como en 2019 naceu Minaría Sostible de Galicia por impulso da COMG.

En Minaría Sostible de Galicia participan as seguintes entidades:

- Clúster do Granito
- Clúster da Pizarra de Galicia
- Asociación Galega de Áridos (Arigal)
- Asociación Galega da Propiedade Balnearia
- Asociación Galega de Empresas de Envasado de Auga Mineral Natural
- Asociación Provincial de Graniteiros de Ourense
- Escola de Enxeñaría de Minas e Enerxía (Universidade de Vigo)
- Instituto Universitario de Xeoloxía Isidro Parga Pondal (Universidade da Coruña)
- Ilustre Colexio Oficial de Xeólogos (ICOG)
- Colexio Oficial de Enxeñeiros de Minas do Noroeste
- Colexio Oficial de Enxeñeiros Técnicos e Graos en Minas e Enerxía de Galicia





## Páxina web

A principal canle de comunicación de Minería Sostible de Galicia é o seu sitio web, cunha gran profundidade de contidos para informar sobre as diferentes perspectivas que abrangue a sector mineiro: social, económica, histórica, xeolóxica, etc.

# 31

novos posts

# 84.480

visitas totais

## Redes sociais

# in

# 3.976

seguidores

# 224.020

persoas alcanzadas

# f

# 869

seguidores

# 29.420

persoas alcanzadas

# ig

# 1.576

seguidores

# 23.624

persoas alcanzadas

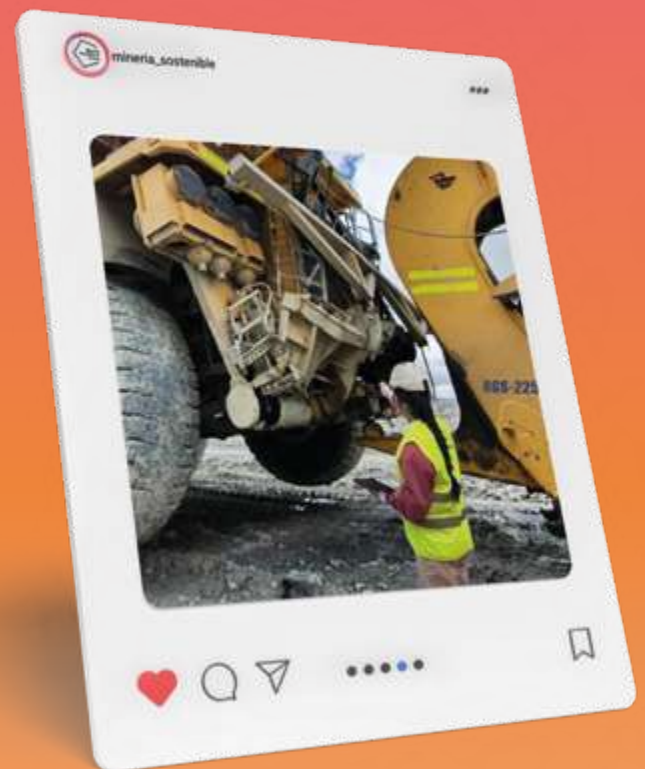
# X

# 1.275

seguidores

# 27.263

persoas alcanzadas







## Minaría Sostible de Galicia, recoñecida polos Premios Nacionais Minaría e Vida



En outubro de 2024, a plataforma Minaría Sostible de Galicia foi distinguida co primeiro premio na categoría de 'Entidade Privada destacada pola súa aposta pola innovación e a comunicación en sostibilidade' na I Edición dos Premios Nacionais Minaría e Vida.

Este recoñecemento, **outorgado pola Fundación Minería y Vida** durante o congreso Mining and Mineral Hall 2024 celebrado en Sevilla, destaca o labor da Cámara Oficial Mineira de Galicia na promoción do sector mineiro desde unha óptica sostible e innovadora.

A entrega do galardón tivo lugar nunha cerimonia que reuniu a representantes do sector mineiro, institucións públicas e expertos, nun foro que puxo en valor a importancia da innovación e da comunicación para o futuro da minaría.



A yellow bulldozer is shown from a rear-quarter perspective, operating on a construction site. The bulldozer is pushing a large pile of reddish-brown earth and rocks. The operator is visible in the cab. The background shows a clear blue sky and a concrete wall with a wire mesh. The ground is covered in dirt and has deep tracks from the bulldozer.

# Exercicio 2024

# 04



# OFICINA DE IMPULSO DE PROXECTOS EUROPEOS



A OIPE nace da colaboración entre a COMG e a Consellería de Economía e Industria como unha das principais iniciativas da Axenda de Impulso da Minaría 2030 e os seus servizos están dirixidos ás empresas do sector mineiro e á Administración Pública.

## Unha ferramenta estratéxica

Entre os obxectivos da OIPE destacan:

- Consultar, analizar e dar resposta ás necesidades da industria mineira en materia de innovación tecnolóxica.
- Facer seguimento das diferentes liñas europeas de financiamento no plano da I+D+i.
- Impulsar a participación dos diferentes axentes do sector mineiro en proxectos europeos.
- Desenvolver unha base de datos de posibles proxectos para implantar en Galicia.
- Asistir á Administración Pública autonómica para fomentar a creación de emprego.

---

A Oficina de Impulso de Proxectos Europeos (OIPE) é unha entidade dependente da COMG creada en 2023 que ten como obxectivo a mobilización dos axentes económicos, sociais e institucionais para incentivar proxectos de investigación e desenvolvemento para a modernización do sector

---



Ao longo do 2024, coa consolidación da OIPE, as actividades enmarcadas dentro do convenio de colaboración entre a COMG e a Consellería de Economía e Industria continuaron avanzando para fortalecer e dar resposta ás demandas da industria mineira galega, un sector que pon cada vez máis o foco no investimento, no desenvolvemento e na innovación sostible en Galicia.

- 1. Aumento das reunións con empresas** do sector e publicación de newsletters informativas sobre financiamento europeo.

---

- 2. Enquisa anual** para a consulta das necesidades do sector mineiro galego no ámbito do desenvolvemento tecnolóxico.

---

- 3.** Elaboración do **informe anual de 'Diagnóstico das necesidades do sector mineiro galego'**.

---

- 4. Participación en grupos de traballo** e aumento da interacción con empresas e outros axentes de interese no ecosistema da I+D+i en Galicia e Europa.

---

- 5. Asistencia á Administración Pública e a empresas mineiras galegas** mediante a avaliación de propostas e candidaturas para liñas de financiamento europeo, como o proxecto Emplea Verde + ou os Proxectos Industriais Estratéxicos (PIE).

---

- 6. Colaboración internacional** en proxectos como PICOBELLO ou SEE BRIGDE.

---

- 7.** Organización de **webinars e obradoiros** sobre financiamento europeo.

---

- 8. Ampliación e actualización da base** de datos de proxectos na web da COMG.

---

- 9. Automatización do cadro de mando da OIPE**, dispoñible no sitio web da COMG, mediante a recompilación de fitos temporais, actividades e indicadores.



## Xornada de posta en valor dos resultados da OIPE

Un ano despois da súa posta en marcha, a COMG co apoio da Xunta de Galicia, levou a cabo unha xornada de presentación de resultados alcanzados pola OIPE. O evento estivo encabezado por Pablo Fernández, Director Xeral de Planificación Enerxética e Minas, Diego Casal, Subdirector Xeral de Recursos Minerais, e a presidenta e directora da COMG, Cecilia Trancón e Arantxa Prado.

Esta presentación incluíu a exposición de proxectos de innovación e sostibilidade no ámbito mineiro e sinerxías xeradas con diferentes sectores e axentes potenciais. Ademais, os asistentes tiveron a oportunidade de conversar con expertos do sector e identificar novas oportunidades de colaboración.

# REPRESENTACIÓN DO SECTOR

ADEMAIS DO ESTREITO CONTACTO COA DIRECCIÓN XERAL DE PLANIFICACIÓN ENERXÉTICA E MINAS, AO LONGO DE 2024 A COMG MANTIVO DIVERSAS XUNTANZAS CON RESPONSABLES INSTITUCIONAIS, DE ÁMBITO AUTONÓMICO E ESTATAL, E ASISTIU A NUMEROSOS FOROS, XORNADAS E EVENTOS.

O obxectivo da COMG é trasladar as demandas do sector e outorgarlle a visibilidade que require, ao tempo de tender pontes de colaboración para mellorar o desenvolvemento tanto en beneficio do sector como do conxunto da sociedade e da industria galega.



## REUNIÓN INSTITUCIONAIS

# 53

## 26

DIRECCIÓN XERAL  
DE PLANIFICACIÓN  
ENERXÉTICA E MINAS

## 22

OUTRAS ADMINISTRACIÓN

## 5

OUTROS

## PROXECTOS

# 214

## 162

ORGANIZACIÓN

## 39

COMUNICACIÓN

## 13

OUTROS

## ASISTENCIA A EVENTOS

# 64



## Encontro sobre a Enerxía Galicia-Norte de Portugal

Esta xornada, celebrada na sede da Confederación de Empresarios de Galicia en Vigo, reuniu a un cento de profesionais de diferentes enxeñarías para reflexionar sobre cuestións vinculadas á sostibilidade e á protección ambiental no sector enerxético.

A COMG participou na primeira mesa redonda do encontro, centrada na produción e almacenamento de enerxías renovables. Neste senso, a intervención dos representantes da COMG xirou ao redor da implantación de proxectos de absorción de CO<sub>2</sub> en espazos mineiros e a creación dun mercado voluntario desde a industria mineira.



## Asistencia á feira Enerxética 2024

En abril, a directora da COMG, Arantxa Prado, asistiu en Silleda a dúas xornadas organizadas no marco da cuarta edición da feira Enerxética, un encontro que ofrece a oportunidade de poñer en valor o potencial galego en ámbitos como o desenvolvemento industrial, as enerxías renovables ou o almacenamento enerxético, así como nos retos que supón a transición enerxética e a descarbonización.

Durante a primeira xornada, a directora da COMG asistiu a tres conferencias sobre industria e tecnoloxía, mentres que na segunda, impulsada pola Asociación Clúster da Xeotermia Galega (Acluxega), se presentaron varios proxectos de referencia en xeotermia postos en marcha en Galicia.





## A COMG, membro fundador do Foro Fieito

A COMG participou como membro fundador na presentación do 'Foro Fieito', una nova plataforma integrada por académicos, científicos e profesionais industriais que busca impulsar o desenvolvemento industrial sostible en Galicia no marco da transición ecolóxica.

A presenza da COMG neste foro reforza o seu compromiso cun modelo de industrialización responsable, baseado na explotación sostible dos recursos naturais e o desenvolvemento de enerxías renovables, así como coa promoción de iniciativas que contribúan á xeración de emprego de calidade, a retención de talento e a dinamización do sector mineiro de Galicia.



## Encontro coa conselleira de Economía en La Voz de Galicia

A directora da COMG, Arantxa Prado, participou nunha reunión organizada por La Voz de Galicia á que tamén asistiron a conselleira de Economía e Industria, María Jesús Lorenzana, e a vicepresidenta de Ivernergy Services, Mónica Carballeira.

Durante o encontro, as tres participantes debateron sobre a Lei de promoción dos beneficios sociais e económicos dos proxectos que utilizan os recursos naturais de Galicia e, neste senso, a directora da COMG destacou que esta lexislación, ademais de apoiar aos proxectos mineiros nos seus obxectivos, fomenta que se peche en Galicia o círculo da cadea de valor.



## I Xornada sobre almacenamento enerxético de Cluergal

A COMG formou parte da primeira xornada de almacenamento enerxético en Galicia, organizada polo Clúster de Enerxías Renovables de Galicia (Cluergal) coa colaboración da Xunta de Galicia, un evento que reuniu a preto de 200 profesionais do sector.

Na intervención da COMG destacouuse a relación entre o sector mineiro e o enerxético, subliñando a importancia de que ambos sexan recoñecidos como esenciais para as cadeas de produción. Ademais, resaltáronse as oportunidades de colaboración entre operadores mineiros e enerxéticos, especialmente a reutilización de ocios mineiros para o almacenamento hidroeléctrico reversible.

## XX Congreso Internacional sobre Patrimonio Xeolóxico e Mineiro

A COMG participou en setembro na XX edición do Congreso Internacional sobre Patrimonio Xeolóxico e Mineiro celebrado en Madrid e organizado pola Sociedade Española para a Defensa do Patrimonio Xeolóxico e Mineiro (SEDPGYM), da que a COMG é socia.

No evento, presentouse a plataforma 'Patrimonio Xeomineiro de Galicia', unha iniciativa de Minaría

Sostible de Galicia, e amosáronse as rutas xeomineiras dispoñibles na comunidade ademais dos casos de éxito máis recentes, como as visitas aos cargadeiros de mineral de Rande e Coto Wagner ou a ruta das minas de A Silvarosa, despertando o interese entre os asistentes e abrindo as portas a novas colaboracións.



## Eventos promovidos pola Alianza Galega polo Clima

No mes de setembro celebrouse na Coruña o I Foro Técnico da Alianza Galega polo Clima no que a COMG estivo presente, un encontro cuxo obxectivo é impulsar a divulgación e a acción conxunta das entidades comprometidas coa loita contra o clima. A COMG, como parte activa da Alianza Galega polo Clima, súmase a este esforzo, que xa reúne a máis de 150 organizacións que traballan por unha Galicia neutra en emisións.

A II Conferencia das partes da Alianza Galega polo Clima, que tivo lugar en Santiago de Compostela en outubro, contou coa presenza da directora da COMG, Arantxa Prado, no encontro reflexionouse, entre outros temas, sobre a neutralidade climática.

## V Edición do seminario SPERTUS

O 4 de outubro tivo lugar a V Edición do seminario SPERTUS, un evento consolidado como espazo de reflexión sobre enerxía e materias primas, organizado pola COMG e a Universidade de Santiago de Compostela, en colaboración coa Universidade de Vigo e o Instituto Enerxético de Galicia.

O encontro, que contou co respaldo de destacadas institucións e empresas do sector en España e Portugal, tivo diversas mesas de debate sobre política enerxética, sostibilidade, seguridade e independencia enerxética, impacto social da transición e avances tecnolóxicos, coa participación de expertos en ciencia, industria e xestión de recursos.

SPERTUS é unha plataforma clave para o intercambio de coñecemento nas infraestruturas enerxéticas, enerxías renovables, hidróxeno verde e mobilidade eléctrica, aliándose coas necesidades do tecido empresarial e impulsando solucións innovadoras para o futuro enerxético.



## IX Xornada de Responsabilidade Social Empresarial de Arigal

A Asociación Galega de Áridos (Arigal) organizou a IX Xornada de Responsabilidade Social Empresarial no Sector dos Áridos, que contou coa presenza da directora da COMG, Arantxa Prado.

No evento, centrado nas novidades técnicas e xurídicas na prevención fronte á inhalación de pó silice cristalina respirable (SCR), estivo presente o director xeral de Planificación Enerxética e Minas, Pablo Fernández Vila, así como representantes de seguridade e riscos laborais das empresas do sector.



## Presentación de STONEGAL

O lanzamento de Stonegal, o evento dedicado á rocha natural en España, reuniu a profesionais do sector en Vigo. A COMG estivo representada no acto pola súa directora, Arantxa Prado.

Stonegal, que se celebrará do 3 ao 5 de xuño no Instituto Feiral de Vigo, ten o obxectivo de consolidarse como un espazo de referencia para o sector da rocha natural en Galicia e no norte de Portugal a través dunha exposición de produtos do sector e un congreso centrado na arquitectura, o urbanismo e o deseño con esta materia prima.



## Encontro sobre a conservación e a xestión sostible das augas mineiromedicinais

O Balneario de Compostela acolleu una xornada sobre a conservación e a xestión sostible das augas mineiromedicinais en Galicia organizado pola Asociación Galega da Propiedade Balnearia e a Xunta de Galicia e que contou coa participación da directora da COMG, Arantxa Prado. O evento incluíu conferencias sobre o contexto histórico e a sostibilidade dos acuíferos así como unha mesa redonda con expertos dos sectores mineiro, académico e administrativo.

Durante a súa intervención, a directora da COMG subliñou o valor destes recursos para o desenvolvemento económico e social da comunidade, así como a necesidade de protexer os seus perímetros e garantir unha xestión responsable.





## Ciclo de obradoiros para o impulso á dixitalización no sector dos áridos

No mes de novembro, presentouse un ciclo de obradoiros no sector dos áridos organizados pola Asociación Galega de Áridos (Arigal) e financiados polo IGAPE. No acto participaron o presidente e director de Arigal, xunto ao Subdirector de Recursos Minerais, Diego Casal. A COMG estivo representada pola súa directora, Arantxa Prado.

O primeiro obradoiro abordou a transformación dixital no sector e continuarán en 2025 con sesións dedicadas á tecnoloxía GPS, intelixencia artificial, ciberseguridade e control de datos.



## Asistencia ao XXIII Congreso de Directivos CEDE

A presidenta e a directora da COMG, Cecilia Trancón e Arantxa Prado, participaron no XXIII Congreso de Directivos CEDE celebrado en novembro na Coruña. Baixo o lema 'Liderando en tempos de intelixencia artificial', o evento reuniu a 2.000 expertos e directivos para analizar o impacto da innovación e da intelixencia artificial no crecemento empresarial.

## A COMG forma parte dos seguintes grupos e entidades

- A Comisión de Garantía de Calidade da Escola de Enxeñaría de Minas e Enerxía da Universidade de Vigo
- O Padroado da Fundación Centro Tecnolóxico do Granito
- O Consello Galego de Economía e Competitividade da Consellería de Economía e Industria da Xunta de Galicia - Grupos de Traballo de Enerxía
- A Comisión de Apoio Técnico-Científico de Minas de San Finx
- O Comité Científico e o Comité Económico e Social do Xeparque Mundial da UNESCO Montañas do Courel
- A Rede Europea de Minas e Canteiras Sostibles
- A Plataforma Tecnolóxica Española de Tecnoloxías Ambientais (PLANETA)
- A Sociedade Española para a Defensa do Patrimonio Xeolóxico e Mineiro (SEDPGYM)
- Comité Executivo de Enerxía
- Alianza Industrial Galega do Hidróxeno Verde
- Pacto Alianza Industrial Galega do H2 Verde (Comités Executivos de Formación e Innovación, e Comité Executivo de Capacidades Industriais)
- Plan Conecta FP Galicia
- Convenio de colaboración con Aminer
- Clúster para la Minería Sostenible y Servicios Asociados de la Península Ibérica
- Padroado da Fundación Empresa Universidade Galega (FEUGA)
- The International Committee for the Conservation of the Industrial Heritage (TICCIH)
- A Plataforma Tecnolóxica Galega de Medio Ambiente (ENVITE)
- Asociación Española de Normalización (UNE)
- Comité CTN 022/SC 01 Materias Primas Minerais
- Comité CTNM 022/SC 01 GT 02 Rochas e Minerais Industriais
- Comité CTN 022/SC 02 Equipos e Técnicas Mineiras
- Comité CTN 022/SC 03 Xestión Mineira Sostible
- Comité CTN 022/SC 05 Rocha Natural
- Comité CTN 329 Litio e a súa recuperación
- Padroado da Fundación Minería y Vida
- European Raw Materials Alliance (ERMA)
- Comité Internacional para a Conservación e Defensa do Patrimonio Industrial (TICCHI)
- Instituto Xeolóxico e Mineiro de España (IGME). Unidade de Recursos Xeolóxicos de Galicia.
- Grupos de interese da Comisión Nacional dos Mercados e da Competencia (CNMC)
- Alianza Galega polo Clima
- Rede de Restauración de Canteiras e Minas
- Foro para a Industrialización Sostible e a Transición Ecolóxica de Galicia (Foro Fieito)



# DEFENSA DO SECTOR

DENTRO DAS FUNCIÓNS DA CÁMARA OFICIAL MINEIRA DE GALICIA (COMG), QUE ESTÁN RECOLLIDAS NOS ARTIGOS 5 E 6 DO SEU REGULAMENTO DE RÉXIME INTERIOR, ESTÁ A DE “PROPOÑER REFORMAS LEXISLATIVAS QUE CONTRIBÚAN AO FOMENTO DA MINARÍA”.

Para iso, unha das principais actividades da Xunta Directiva, dos comités de traballo e do equipo técnico durante 2024 foi a defensa dos intereses da minaría diante dos distintos reguladores. A COMG mantén un contacto continuo e estreito coa Dirección Xeral de Planificación Enerxética e Minas, que, como Administración mineira, é o seu órgano tutelar. Así mesmo, mantén un seguimento constante das actividades doutras administracións que poden afectar á actividade, como a Consellería de Medio Ambiente, Territorio e Vivenda, así como coas administracións locais.

## Monitorización da actividade lexislativa

As Administracións Públicas xeran ao longo do ano un elevado volume de decretos, regulamentos e leis que afectan á actividade extractiva.

Para realizar un seguimento da actividade normativa, a COMG revisa e recompila información dos distintos soportes de comunicación pública, como o Diario Oficial da Unión Europea, o Boletín Oficial do Estado (BOE), o Diario Oficial de Galicia (DOG), así como os Boletíns Provinciais (BOP) das catro provincias.

Tras este meticuloso labor de monitorización da actividade lexislativa, a COMG procede a tomar as medidas necesarias para a defensa dos intereses do sector. Infórmase ao Comité Normativo, para que analice os textos legais e emita recomendacións á Xunta Directiva.

## Alegacións á proposta normativa para modificar o Regulamento de Seguridade Mineira

Desde a publicación do Proxecto de Real Decreto para a aprobación do Regulamento de Seguridade Mineira o 3 de novembro de 2023, a COMG traballou na elaboración de alegacións, presentadas o 31 de xaneiro de 2024.

Entre os aspectos máis relevantes destas alegacións, destacan a modificación do concepto de ‘técnica mineira’, a introdución dun dobre control nos Organismos de Control en Minaría, a eliminación da distinción entre explosivos ordinarios e especiais e a incorporación do termo ‘planta de tratamento’ en substitución de ‘establecemento de beneficio’.

Este novo regulamento busca actualizar de forma integral a normativa de seguridade mineira en España, substituíndo o regulamento vixente desde 1985.

## Análise bilateral do Artigo 19 bis da Lei de Minas de Galicia

Despois da publicación do novo texto sobre o Artigo 19 da Lei de Minas de Galicia en decembro de 2023, a COMG realizou unha análise detallada do mesmo centrada en como o novo artigo afecta a reclasificación de dereitos mineiros e a súa compatibilidade coa lexislación básica estatal.

O Comité Normativo concluíu despois deste estudo que o Artigo 19 bis é unha solución práctica e

necesaria para resolver problemas frecuentes na minaría de Galicia. Ademais, adáptase á normativa e xurisprudencia vixente sen contradicir a lexislación básica estatal, é dicir, contribúe a unha xestión máis eficiente e xusta dos dereitos mineiros, beneficiando tanto aos titulares das explotacións coma ao interese público.



## Promoción e defensa dos dereitos mineiros

No último ano, a COMG desempeñou un papel crucial no impulso dos concursos mineiros de investigación en Galicia. Este esforzo foi fundamental para responder ás novas necesidades da sociedade e promover o desenvolvemento sostible dos recursos minerais en Galicia.

A COMG solicitou á Administración Pública a reactivación dos concursos mineiros de investigación, una petición baseada na necesidade de actualizar os dereitos mineiros e permitir a investigación de recursos naturais que poidan ser estratéxicos para o desenvolvemento económico galego. Este proceso considérase moi importante para coñecer mellor os recursos dispoñibles e fomentar o investimento no sector mineiro.

A Xunta de Galicia, pola súa parte, respondeu a esta solicitude e, durante o 2024, comezou a traballar no primeiro Plan de Desenvolvemento dos Dereitos Mineiros de Galicia, no que se identificaron ao redor de 200 casos de permisos de explotación caducados, unha grande oportunidade para reactivar a investigación e explotación dos recursos mineiros.

Desde a COMG valórase positivamente esta iniciativa que culminou coa aprobación por parte da Administración Pública da saída a concurso de 51 dereitos mineiros en xaneiro de 2025.



## Plan de Labores Dixital

Durante todo o 2024, a COMG actuou como intermediario entre o sector mineiro e a Subdirección Xeral de Recursos Minerais axudando a resolver incidencias e recompilando melloras para o novo aplicativo do Plan de Labores Dixital (PLD).

O PLD é un programa que facilita a preparación e xestión dos Plans de Labores en proxectos mineiros de explotación e investigación en varias comunidades autónomas e que se actualiza anualmente para adaptarse a novas ferramentas e versións.

Na xornada do PLD realizada en decembro pola COMG os relatores Diego Casal, Subdirector Xeral de Recursos Minerais, e Ana Belén Mariño, do Servizo de Xestión Mineira, explicaron o funcionamento do novo aplicativo e resolveron as dúbidas dos asistentes.



## Alegacións á nova composición do Consello Mineiro de Galicia

En outubro de 2024, o Comité Normativo da COMG presentou alegacións á Lei de Medidas Fiscais e Administrativas de 2025. Estas alegacións centráronse na modificación do Artigo 8 da Lei 3/2008, que afecta á composición do Consello da Minaría de Galicia.

A COMG argumenta que a composición actual do Consello non é equilibrada, cunha sobrerrepresentación de perfís técnicos e unha infrarrepresentación do sector mineiro.

Por iso, o Comité Normativo propuxo axustar a composición do Consello para equilibrar a representación entre o sector produtivo e os representantes administrativos. Tamén se suxeriu incluír representantes de sectores clave como augas e balnearios, minerais industriais e cerámicos, minerais metálicos e o Colexio de Xeólogos.

Con esta proposta, a COMG busca unha representación máis inclusiva e equilibrada do Consello da Minaría de Galicia para asegurar que as decisións reflectan as necesidades reais de toda a industria mineira galega.

## Participación na elaboración da Lei de Avaliación Ambiental Simplificada

No marco da elaboración da nova Lei de Avaliación Ambiental Simplificada de Galicia, a COMG solicitou á Consellería de Medio Ambiente, Territorio e Vivenda a súa inclusión nas rondas de reunións consultivas. Esta solicitude baseouse no papel asesor da COMG e no seu compromiso coa protección e mellora do medio ambiente en Galicia.

Na reunión, que se levou a cabo o 13 de novembro de 2024, estivo presente Arantxa Prado, directora da COMG, e Javier González, presidente do Comité Normativo da entidade. Durante a mesma discutíronse diversos aspectos clave da futura lei e a COMG presentou as súas propostas e preocupacións, destacando a importancia dunha avaliación ambiental rigorosa e transparente que sexa garante da sostibilidade e o benestar da comunidade galega.



## Alegacións sobre as normas UNE 22470 e UNE 22480

O Comité Normativo da COMG presentou alegacións á norma UNE 22470, propoñendo a eliminación de parágrafos que introducen sistemas de avaliación do desempeño e valoración de estándares, argumentando que estes complican innecesariamente a norma. Ademais suxírese substituír os criterios actuais polos Obxectivos de Desenvolvemento Sostible (ODS) e numerar os indicadores para facilitar o seu seguimento. Tamén se recomenda revisar algúns indicadores para darlles un enfoque máis integrador socialmente, considerando a opinión de expertos en diversas áreas.

En canto á norma UNE 22480, a COMG propón eliminar o sistema de avaliación mediante niveis,

xa que pode xerar sobrecarga documental e non achega máis información que a obtida mediante auditorías. Ademais, rexítase o sistema de valoración de estándares por desvirtuar os principios dunha norma de xestión e xerar desigualdade entre pequenas e grandes empresas. Suxírese que ambos sistemas sexan obxectos dunha nova norma independente, de cumprimento voluntario e non obrigatorio.

Estas alegacións buscan manter as normas aliñadas con outros estándares recoñecidos e evitar complicacións que poidan afectar á súa aceptación e implementación.

# ASISTENCIA TÉCNICA

A CÁMARA OFICIAL MINEIRA DE GALICIA (COMG) CUMPRE UNHA FUNCIÓN BÁSICA NO SECTOR DA MINARÍA EN GALICIA ACHEGANDO INFORMACIÓN ÚTIL E ACTUALIZADA SOBRE TODOS OS ASPECTOS LEGAIS, ADMINISTRATIVOS E TÉCNICOS QUE RODEAN Á MINARÍA.

A COMG atende consultas formuladas tanto polos seus socios, como pola Administración, empresas mineiras, entidades relacionadas coa minaría, particulares concernidos e medios de comunicación.



## CONSULTAS ATENDIDAS

# 248

**44** ADMINISTRACIÓN

**16** ENTIDADES

**97** EMPRESAS

**22** PARTICULARES

**69** MIEMBROS

## DOCUMENTOS EMITIDOS

# 404

**48** CONSELLERÍA DE  
ECONOMÍA E INDUSTRIA

**1** CONSELLERÍA DE MEDIO  
AMBIENTE, TERRITORIO E  
VIVENDA

**323** INTERNO

**32** OUTROS



## Mantemento do Catastro Mineiro de Galicia

O Catastro Mineiro é unha ferramenta de apoio á planificación mineira e ordenación do territorio, que combina a información xeográfica e administrativa dos dereitos mineiros e que ten por obxecto favorecer o aproveitamento ordenado e eficiente dos recursos minerais, así como facilitar a harmonización e a compatibilidade con outros usos do solo.

De xeito regular, lévase a cabo a revisión e actualización da información relativa aos dereitos mineiros, coa información da que dispón a COMG a través de notificacións periódicas da Subdirección Xeral de Recursos Minerais e das publicacións no

Diario Oficial de Galicia e Boletíns Provinciais e estatais. Durante o ano 2024 actualizáronse 172 novos fitos repartidos en 54 dereitos mineiros, e levouse a cabo a personalización e configuración de novas ferramentas, así como a mellora na funcionalidade de widgets xa existentes no Catastro Mineiro ofrecendo unha maior adaptación do visor e as súas capacidades aos usuarios.

Para o seu mantemento técnico e actualización da plataforma informática, a COMG destinou en 2024 máis de 1.000 horas do seu persoal para a actualización constante da súa base de datos e do visor público.



## Asistencia para a solicitude de axudas para medidas ASG

---

Durante o 2024, a COMG acompañou a pemes do sector mineiro na solicitude de axudas para a implementación de medidas ASG (ambientais, sociais e de gobernanza). Estas axudas, convocadas polo IGAPE, están destinadas a fomentar proxectos que melloren a sostibilidade e responsabilidade social das empresas.

## Apoio da Oficina Técnica da COMG ás empresas na solicitude de axudas para sostibilidade

---

A Oficina Técnica da COMG asesorou a empresas na solicitude de axudas para fomentar a sostibilidade na industria. Estas subvencións, reguladas pola orde publicada no Diario Oficial de Galicia (DOG), están destinadas a promover proxectos que melloren a sostibilidade ambiental das empresas.

## Asesoramento na solicitude de axudas para a economía circular

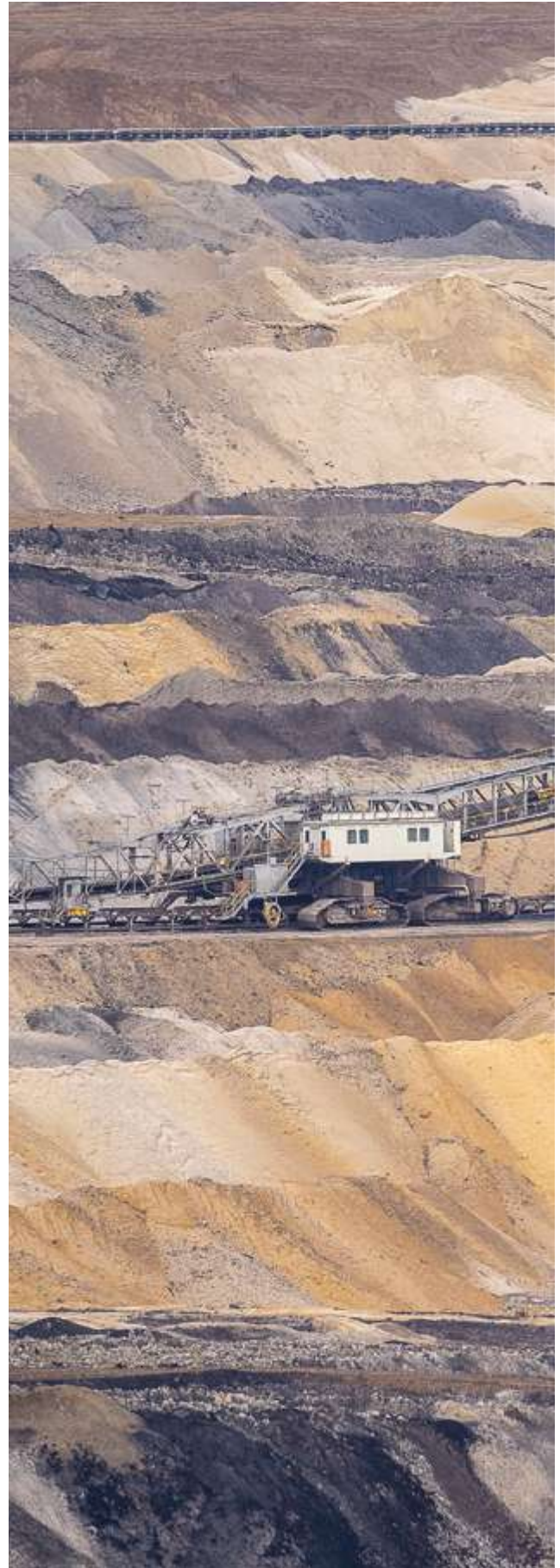
---

A COMG apoiou ás entidades na solicitude de axudas destinadas a impulsar a economía circular. Estas axudas buscan fomentar proxectos que promovan a sostibilidade e a reutilización de recursos no sector mineiro.

## Presentación de proxectos estratéxicos

---

En 2024, o equipo da COMG realizou labores de asesoramento para a presentación de proxectos estratéxicos no marco da Lei de Materias Primas Críticas (CRMA), unha norma que busca fomentar o desenvolvemento e sostibilidade na extracción e procesamento de materias primas críticas, esenciais para sectores estratéxicos.





# FORMACIÓN

A CÁMARA OFICIAL MINEIRA DE GALICIA (COMG) FOMENTA O ENSINO DA MINARÍA E A CUALIFICACIÓN DOS PROFESIONAIS DO SECTOR, TANTO A TRAVÉS DA FORMACIÓN REGULADA COMO ACCIÓNS FORMATIVAS PUNTUAIS.

O obxectivo é garantir unha constante actualización dos coñecementos precisos, especialmente no ámbito da prevención, para que os traballadores do sector exerzan o seu traballo con seguridade e eficiencia, adaptándose ás técnicas máis modernas que ofrece a Industria 4.0. A COMG mantén unha estreita colaboración coas universidades galegas, e, en especial, coa Escola de Enxeñaría de Minas e Enerxía de Vigo.

## Cursos de prevención de riscos laborais

---

A COMG organizou en 2024 tres cursos de formación preventiva que se levaron a cabo durante os meses de maio, xuño e xullo e estiveron financiados polas axudas da Secretaría de Estado de Enerxía para a prevención de riscos laborais e seguridade mineira, no ámbito dunha minaría autóctona e sostible.

Un total de 54 alumnos beneficiáronse destes cursos de carácter gratuito.

## Formación Universitaria

---

A COMG participa de forma estreita na vida universitaria galega, en especial con dúas institucións, o Instituto Universitario de Xeoloxía Isidro Parga Pondal, adscrito á Universidade da Coruña, e a Universidade de Vigo, principalmente coa Escola de Enxeñaría de Minas e Enerxía.

## Coordinación con asociacións sectoriais e colexios profesionais

---

En constante comunicación coas asociacións sectoriais e colexios profesionais, colabórase, promócióname e dásele difusión a todos aqueles cursos ou xornadas organizadas por estas entidades, para que poidan ser aproveitadas por todos os traballadores do sector.





# PATRIMONIO

## Visita aos cargadoiros de Rande, Vigo e Redondela

A COMG organizou unha excursión gratuíta pola Ría de Vigo para coñecer os históricos cargadeiros de mineral de Rande e de Coto Wagner, unhas instalacións referencia na arquitectura portuaria do século XX en relación coa actividade mineira, o comercio e a exportación de minerais de Galicia e Castela e León.

Esta actividade, realizada o 8 de xuño, enmarcouse dentro da plataforma Minaría Sostible de Galicia e contou coa colaboración da Xunta de Galicia. A visita incluíu unha ruta en barco guiada polo xeólogo Eduardo Gómez Clavijo e unha parada no Museo Meirande, centro do patrimonio cultural de Rande.



## Emprazamento de puntos de información nas rutas de Patrimonio Xeomineiro

Durante o 2024 tamén se procedeu á colocación de distintos puntos de información en diferentes roteiros de Patrimonio Xeomineiro, coma o das Minas de Laxe. A través destes puntos de información, os visitantes poderán acceder á web de Patrimonio Xeomineiro de Galicia onde atoparán información adicional e datos interesantes sobre a visita, como os puntos de interese, a historia da ruta desde unha perspectiva xeolóxica e outros documentos audiovisuais relevantes.







## Roteiro guiado do cuarzo do Pico Sacro

O 14 de setembro, a COMG organizou o segundo roteiro guiado do Patrimonio Xeomineiro de Galicia do 2024. Esta actividade, impulsada a través da plataforma Minería Sostible de Galicia, consistiu nunha ruta desde o Pico Sacro ata o Mirador de Gundián, cruzando o río Ulla.

Os participantes puideron coñecer a orixe xeolóxica do filón de cuarzo e outras curiosidades

sobre a minaría e as aplicacións deste material da man do xeólogo Eduardo Gómez Clavijo. Na visita estiveron presentes a conselleira de Economía e Industria, María Jesús Lorenzana, o director xeral de Planificación Enerxética e Minas, Pablo Fernández Vila, o subdirector de Recursos Minerais, Diego Casal, e os alcaldes e concelleiros dos concellos de Boqueixón e Vedra.



# DIVULGACIÓN



## Axenda escolar mineira

Por terceiro ano consecutivo, a COMG editou e publicou a 'Axenda Escolar Mineira', un proxecto levado a cabo pola COMG e pola plataforma Minaría Sostible de Galicia, e que se distribuíu en colexios de toda a comunidade.

O obxectivo principal desta acción é dar a coñecer aos rapaces e rapazas sobre a relevancia do sector mineiro en Galicia, destacando a súa contribución ao desenvolvemento económico e social, así como o compromiso coa sostibilidade e o respecto ao medio ambiente.

Nesta ocasión, repartíronse máis de 3.000 exemplares de axendas grazas a 18 empresas e entidades colaboradoras que as distribuíron entre o alumnado dos centros escolares de Primaria e Secundaria situados nas súas áreas de actividade, como Vimianzo, Mesía, A Laracha, Burela, Foz, Barreiros, Pontevedra, Forcarei, Cerdedo e Beariz.

## Visita educativa ás instalacións de CAVISA en Vimianzo



A COMG acompañou aos escolares do CEIP Bañas nunha visita ás instalacións de Caolines de Vimianzo (CAVISA) no mes de maio. Durante a visita, os estudantes recorreron as instalacións e aprenderon sobre o proceso de extracción e tratamento do caolín.

Esta actividade educativa forma parte do compromiso da COMG e CAVISA coa divulgación do coñecemento sobre a minaría e a súa importancia na economía local. Os escolares tiveron a oportunidade de coñecer de primeira man o funcionamento dunha empresa mineira e a relevancia da minaría sostible en Galicia.





## Presenza na Feira 'Acienciacerta' do Porriño

No mes de xuño, a COMG acompañou á Fundación Centro Tecnolóxico do Granito na primeira edición da feira 'Acienciacerta' do Porriño. Durante o

evento, presentáronse diversas actividades e demostracións científicas para achegar o coñecemento sobre o granito e a súa tecnoloxía aos asistentes.

Esta feira permitiu aos visitantes coñecer de cerca as aplicacións e beneficios do granito, así como a importancia da innovación tecnolóxica na súa explotación e uso.

## Colaboración con medios de comunicación

En 2024, a COMG colaborou activamente con medios de comunicación como Quincemil ou La Voz de Galicia para realizar un labor de divulgación da minaría de Galicia. Estas colaboracións permitiron a difusión de temas de actualidade relacionados coa Axenda 2030 da minaría sostible, como a explotación de minerais estratéxicos, a valorización de residuos e a innovación no sector.

A través de artigos, reportaxes e entrevistas, a COMG traballou con especialistas da industria mineira tanto a nivel local como internacional. Este labor de divulgación, que incluíu a publicación de notas de prensa e artigos de opinión, tivo como obxectivo informar e educar ao público sobre a importancia da minaría sostible e o seu impacto na economía e no medio ambiente en Galicia.

# COMUNICACIÓN ↙



## Páxina web

O sitio web da COMG é unha ferramenta que serve como canle de comunicación para manter informados aos profesionais do sector extractivo, así como ventá para expoñer á sociedade as diferentes accións da entidade.

Ademais das distintas seccións que se actualizan tendo en conta o calendario da COMG, no blog do sitio web xéranse constantemente contidos de interese para os membros en galego e en castelán.

ESTE ÚLTIMO ANO  
PUBLICÁRONSE UN  
**total de  
80 posts**

## Redes sociais

Os perfís de LinkedIn, X e Facebook da COMG están concibidos como lugares de interacción coa comunidade mineira e como un exercicio de divulgación e transparencia de cara á sociedade. Durante 2024 estas redes sociais incrementaron o seu número de seguidores e o seu impacto:

**in**

**+243**  
**1.844**

**f**

**+37**  
**302**

**X**

**+24**  
**338**

## Relación cos medios de comunicación

O mantemento dunha relación fluída cos medios de comunicación é outra das liñas de acción da COMG co fin de levar a cabo un traballo de divulgación constante de cara a transparentar os fitos máis importantes da entidade e do sector.

En 2024 houbo numerosos impactos en prensa e radio nos que figuraba a nosa entidade e a maior parte deles a partir de comunicados difundidos desde o equipo de comunicación da entidade co envío de 5 notas de prensa.



## Celebración dos Premios Santa Bárbara

---

A Cámara Oficial Mineira de Galicia entregou o **5 de decembro** os Premios Santa Bárbara no Hotel Monumento San Francisco en Santiago de Compostela, nunha xornada que reuniu á comunidade mineira galega con motivo da celebración da festividade da súa patroa

---

### Premio Minaría Sostible

Recaeu sobre Endesa, pola restauración ambiental da mina das Pontes. Esta mina, que operou ata 2007, é un importante exemplo de restauración ambiental, estudado a nivel internacional, que destaca polo seu gran lago artificial, o maior de Europa. Ademais, é unha infraestrutura de gran valor na que se están proxectando plantas de bombeo reversibles e unha planta de hidróxeno verde.

### Premio Comunicación

Foi outorgado a Mario Beramendi López, xornalista especializado en Economía e Política, redactor de La Voz de Galicia desde 1999. Durante os últimos anos, o seu traballo destaca polo seu labor de cobertura do sector mineiro de Galicia con criterio, rigor e profesionalidade, ademais de reflectir o valor da minaría sostible na comunidade.

### Premio Traxectoria

Recaeu sobre Joaquín Ruiz Mora, enxeñeiro cunha longa traxectoria no sector mineiro galego. Destaca polo seu coñecemento da minaría metálica e por estar presente en moitos dos proxectos mineiros de Galicia.







**DATOS DE CONTACTO:**

Rúa Juana Capdevielle, nº 2.  
(Edificio Expocoruña)

635 559 698

[cmg@camaraminera.org](mailto:cmg@camaraminera.org)

CO APOIO DE:

